

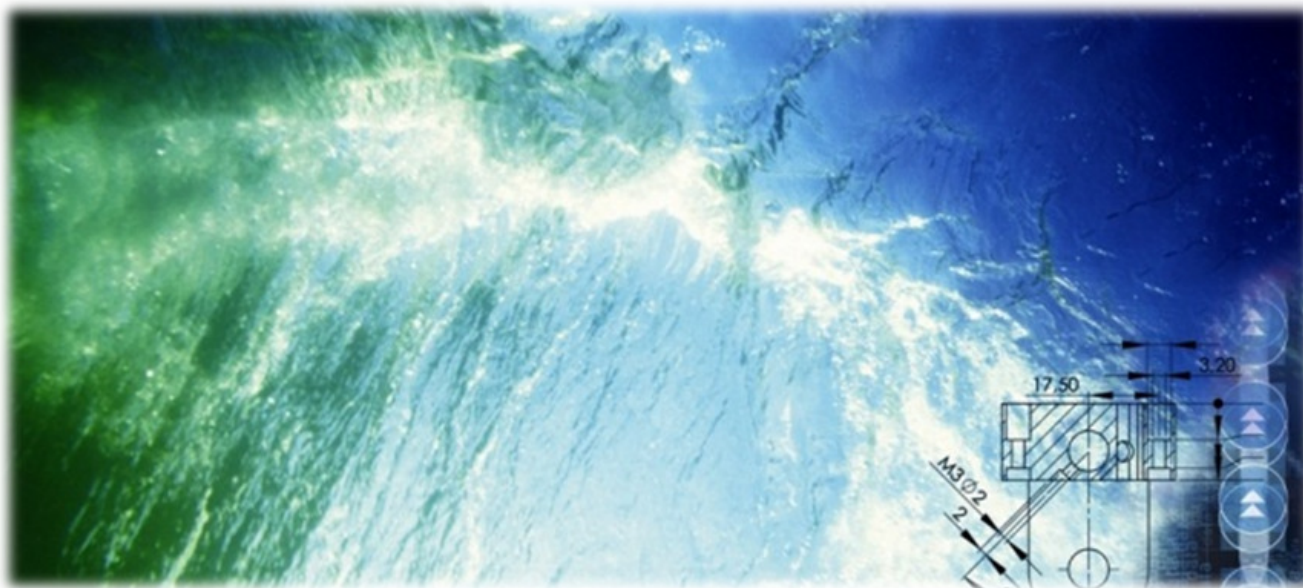


## INSTALLASJONSMANUAL

# Rotorspreder

<b>1</b>	<b>30.07.13</b>		<b>EBL</b>	<b>IL</b>
Rev	Date	Issued	Issued by	Approved by

Document no.:	1000559	Project no.:	
---------------	---------	--------------	--



*Informasjonen i dette dokumentet kan forandres uten påminnelser. AKVA group ASA fraskriver seg alt ansvar for feil som kan fremstå i dette dokumentet.*

*AKVA group ASA kan ikke under noen omstendigheter bli ansvarlig for feil på utstyr som følge av å ha brukt dette dokumentet.*

*Vi reserverer oss alle rettigheter i dokumentet og dets innhold. Reproduksjon og bruk til en tredje part uten myndighet er strengt forbudt.*

*Ekstra kopier av dette dokument kan erverves fra AKVA group ASA til gjeldene kost.*

© 2012 AKVA group ASA (NO)

AKVA group ASA

## **Innholdsfortegnelse**

<b>1</b>	<b>Montering .....</b>	<b>4</b>
1.1	Bøye for oppdrift .....	5
1.2	Vekt for stabilitet .....	6
1.3	Lager for jevn rotasjon .....	6
1.4	Utløpsrør .....	6
<b>2</b>	<b>Koble rotorspreder til føringsanlegget .....</b>	<b>8</b>
<b>3</b>	<b>Justering av rotorsprederen .....</b>	<b>9</b>
<b>4</b>	<b>Plasser rotorsprederen i merden .....</b>	<b>10</b>

## 1 Montering



**Sjekk at leveransen inneholder alt som står på følge-seddelen.**



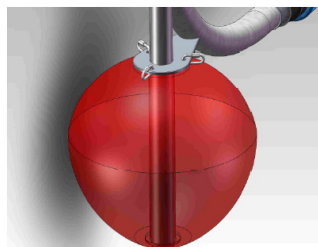
**Les gjennom hele installasjons-manualen før monteringen igangsettes, og vær sikker på at du har forstått alt som står om installasjon av rotorspreder.**

Montering av rotorsprederen skjer på land.

Nødvendig utstyr ved montering er:

- en kompressor for å blåse opp bøyen
- evt. en kniv til å fjerne støyperester i senterhullet til bøyen
- et målebånd for å måle omkretsen for bøyen
- to stk M10 fastnøkler til å feste vektloddet
- en Unbraco-nøkkel for feste av lageret
- et skrujern til å feste utløpsrøret
- ei stor tang for å feste koblingen mellom rotorspreder og fôringsslange

## 1.1 Bøye for oppdrift



Tre den flate bøyen på vektstangen, ventilen skal peke oppover. Dersom det er vanskelig å få bøyen inn på vektstangen, bruk en kniv til å fjerne eventuelle støypekanter rundt bøyens senterhull.

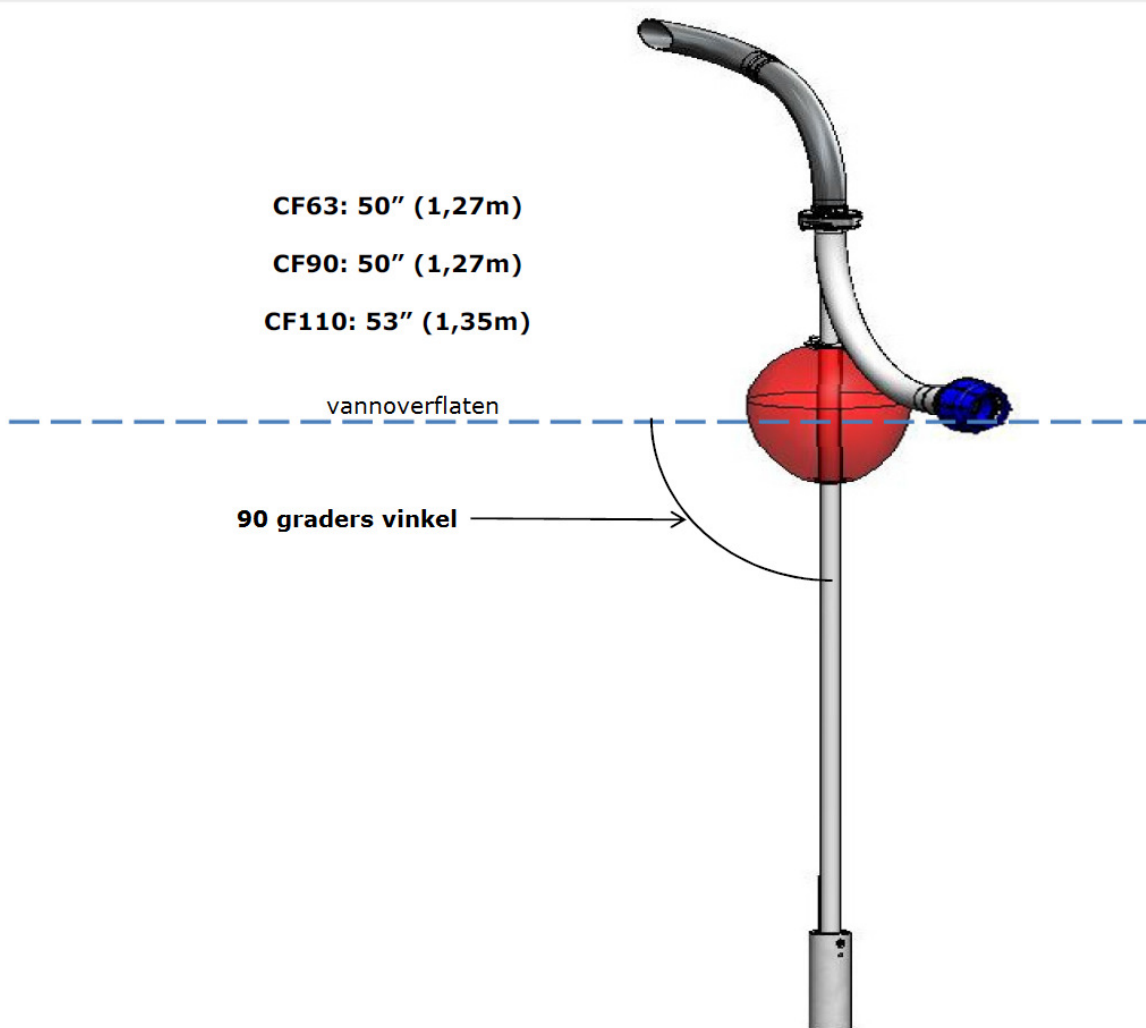
Pump opp bøyen med en kompressor, til bøyens senterlinje har en omkrets på:

CF63: 1,27m (50")

CF90: 1,27m (50")

CF110: 1,35m (53")

Disse verdiene gjør at halve bøyen står over og halve under vannoverflaten, og gjør at rotorsprederen står vinkelrett på vannet. Bøyen er rotorsprederens eneste oppdriftskraft, så det er svært viktig at disse verdiene følges nøye.

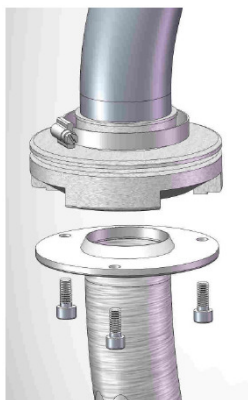


## 1.2 Vekt for stabilitet



Plasser hullet på vekten med på linje med hullet på vektstanga og sett inn en M10x80 Allen bolt, og lås med M10 mutter.

## 1.3 Lager for jevn rotasjon



Fest alle de tre M8 Unbraco-boltene før stramming.  
Stram deretter alle til max 6nm.

! Ikke stram hardere enn 6nm, da vil lagerhuset bøye seg og være ubrukelig.

## 1.4 Utløpsrør

Bruk slangeklemmen til å låse utløpsrøret i ønsket posisjon.

Spredningen justeres med utløpsrøret:

- peker det nedover, reduseres spredningsområdet
- peker det oppover, økes spredningsområdet



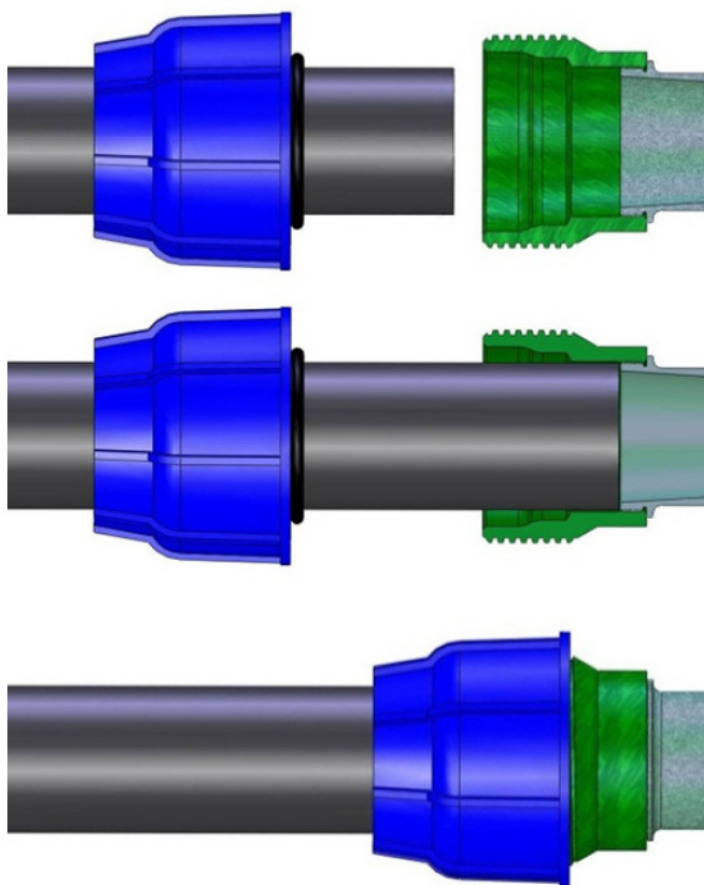
## 2 Koble rotorspreder til fôringsanlegget

Når sprederen slippes i vannet, vil den ikke justeres av seg selv siden den er så lett i vekt. Installatøren må prøve seg fram og justere litt og litt for å få rotorsprederen så vinkelrett i forhold til vannoverflaten som mulig for best mulig bruk av produktet.

### Montering:

*Sprederen må plasseres sammen med PE fôrslangen slik at den blir stående så vinkelrett i forhold til vannoverflaten som mulig.*

- 1 Smør silikon på fôrslangens ende og inne i unionhuset der hvor O-ringen blir presset inn.
- 2 Plasser fôrslangen inn i huset.
- 3 Skru på unionen på unionhuset, først med håndmakt, og deretter må det benyttes en tang eller en stor nøkkel for å feste den skikkelig.



### 3 Justering av rotorsprederen

Etter at sprederen er koblet til fôrslangen, legg rotorsprederen i vannet og la den flyte en liten stund.

Dersom sprederen ikke retter seg opp til loddrett posisjon (90 grader vinkel med vannoverflaten), må den justeres ytterligere.

Ta den da opp fra vannet og enten:

- vri unionen og vri sprederen, eller
- dra vekten på nedre ende av stangen i motsatt retning av forskyvningen

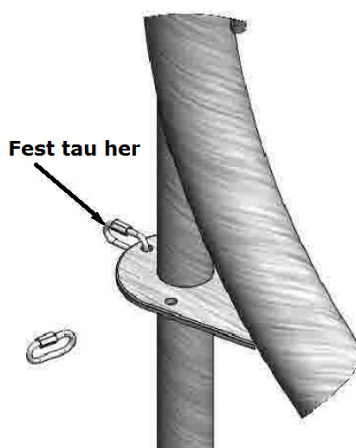
Gjenta inntil rotorsprederen står vinkelrett på vannoverflata.



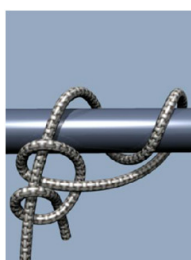
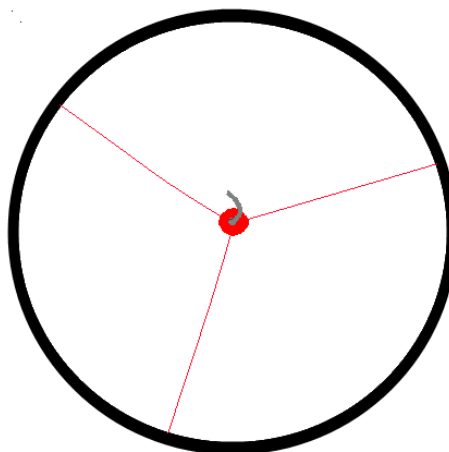
## 4 Plasser rotorsprederen i merden

Det anbefales å plassere rotorsprederen så sentrert som mulig for å få best mulig spredning av pellets i merden.

Tauenes funksjon er å holde rotorsprederen på sin plass i merden, ikke holde den oppe (bøye og vekt er nok til det).



- 1 Plasser sprederen der den skal stå i merden
- 2 Knytt 3 tau til hver sin karabinkrok
- 3 Fest karabinkrokene til festeskiven på rotorsprederen (<- se bildet til venstre)
- 4 Fest tauene til merdkanten som vist i figuren under:



Vi anbefaler å bruke rundtørn med dobbelt halvstikk for å feste tau til merdkanten.

**Avviksskjema**

<b>Avviksmelding</b>	<b>Nr.:</b>		
<b>Enhet:</b>	<b>Produsent:</b>	<b>Prod.nr.:</b>	<b>Innkjøpt år:</b>
<b>Avvik beskrivelse:</b>			
<b>Forslag til oppfølging:</b>			
<b>Dato og signatur, melder:</b>			
<b>Utført oppfølging:</b>			
<b>Status:</b>			
<b>Nytt tiltak på avviksmelding nr.:</b>			
<b>Dato og signatur, oppfølging:</b>			

*Ta kopier av dette avviks-skjemaet før utfylling.*



